



Las escuelas como centros de refrigeración y aire más limpio

Sugerencias para docentes

Las comunidades se enfrentan a los impactos del cambio climático, que incluyen consecuencias graves para la salud derivadas de las olas de calor y los incendios forestales. En 2021, la EPA lanzó un proyecto piloto llamado Schools as Community Cleaner Air and Cooling Centers (Las escuelas como centros de refrigeración y aire más limpio) para abordar los peligros combinados del calor extremo y del humo de los incendios forestales haciendo hincapié en los espacios donde hay niños. Los objetivos de este proyecto son respaldar estrategias prácticas para proteger a los niños en las escuelas en eventos de olas de calor y humo de incendios. Los docentes pueden promover las mejoras en las instalaciones y otras medidas destinadas a mantener la seguridad de los niños y el personal durante la jornada escolar. Esta hoja informativa puede ser de utilidad para dar los primeros pasos.

CÓMO HABLARLE A LOS ESTUDIANTES

A medida que las escuelas mejoran la resistencia de sus instalaciones frente a olas de calor extremo y humo de incendios forestales, el personal de la escuela puede transmitir información a las familias y los estudiantes para explicarles los riesgos de estos eventos y las formas de mantenerse a salvo tanto en la escuela como en el hogar. Se pueden utilizar los recursos que se mencionan a continuación para hablar con los estudiantes. Se encuentran disponibles libros de actividades infantiles y planes de estudio, herramientas interactivas en línea y programas escolares que se pueden personalizar en función de sus necesidades. La información se actualiza con frecuencia y está traducida a varios idiomas. Algunos sitios web esenciales para consultar la información más reciente son www.heat.gov y <https://www.airnow.gov/wildfires/>.

Según correspondan, comparte los recursos con los estudiantes para que comprendan mejor los impactos del calor y el humo en la salud, como encontrar información local y cómo protegerse a sí mismos y a sus familias. Los docentes pueden trabajar con otras personas en los establecimientos—tales como el personal de enfermería escolar, los asesores, otros docentes y los administradores de instalaciones— para asegurarse de que todos comprendan los protocolos y puedan ayudarse entre sí y ayudar a los estudiantes durante estos eventos. Los docentes también pueden acceder a [guías de referencia rápida](#) para reconocer los signos y síntomas de las enfermedades relacionadas con el calor.

PARA LOS NIÑOS: INCENDIOS FORESTALES Y CALIDAD DEL AIRE

AirNow

[Programa de banderines de calidad del aire para estudiantes | En español](#)

Incluye recursos para enseñarles a los niños sobre el medioambiente, el aire limpio y los incendios forestales.

[¿Por qué Coco está naranja? | En español](#)

Libro infantil sobre la calidad del aire y cómo mantenerse saludables durante eventos de mala calidad del aire.

[¿Por qué Coco está rojo? | En español](#)

Libro infantil sobre cómo los incendios forestales afectan la calidad del aire y la salud.

[Piplo Productions, Trinko y Juan: El gran fuego](#)

Disponible en varios idiomas.

Historia sobre la recuperación después de un incendio.

[Ready.gov: Ready Kids | En español](#)

Herramientas, juegos e información sobre cómo prepararse para desastres, dirigidos a niños, adolescentes, padres y personas que trabajan con niños.

PARA PADRES Y CUIDADORES: CALOR EXTREMO

[CDC: libros de Ready Wrigley](#) | Libros infantiles en inglés y español sobre el perro Ready Wrigley y cómo prepararse para incendios forestales, humo y calor extremo.

[Ready.gov: Ready Kids | En español](#)

Herramientas, juegos e información sobre cómo prepararse para desastres, dirigidos a niños, adolescentes, padres y personas que trabajan con niños.



Figura 1: Fuentes de calor en un salón de clases típico



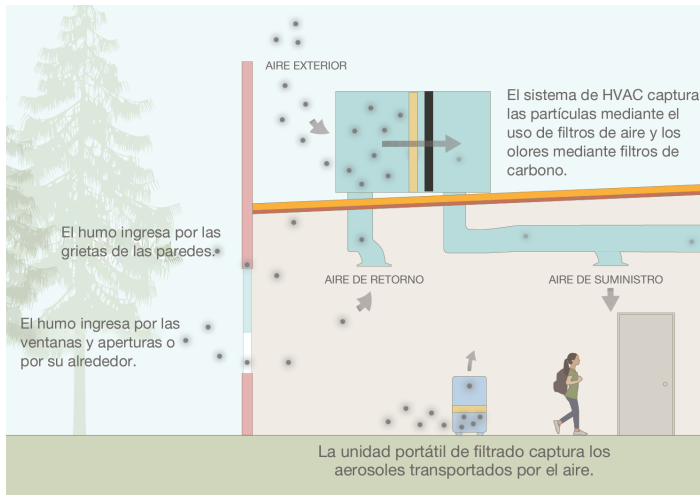


Figura 2: Fuentes de infiltración de humo durante los eventos de presencia de humo

LISTA DE VERIFICACIÓN PARA LOS DÍAS DE CALOR

- Coordine con el personal de enfermería para que controle los signos y síntomas de las enfermedades relacionadas con el calor.
- Cubra las ventanas cerrando las persianas o usando otros dispositivos o materiales de protección (como papel aluminio) para que el reflejo del sol se oriente hacia afuera del edificio.
- Baje la intensidad de las luces o use menos luces.
- Use ventiladores de techo o los ventiladores del salón para aumentar la velocidad de circulación del aire en el salón de clases.
- Inste a los estudiantes a usar la vestimenta adecuada en el salón de clases los días en los que está pronosticado calor extremo.
- Aumente la frecuencia de recesos para beber agua o recomiende a los estudiantes que lleven sus propias botellas de agua.
- Reduzca el uso de equipos que generen calor, como los proyectores.
- Realicen actividades que requieran baja energía, tales como estiramientos y recuperación en vez de ejercicio extenuante.
- Revise las salidas de aire con una linterna para asegurarse de que no tengan obstrucciones que pudieran limitar inadvertidamente el flujo de aire. Si observa algún problema, avise al personal de mantenimiento antes de resolverlo por su cuenta.
- Consulte al departamento de mantenimiento antes de un día en el que esté pronosticada una ola de calor para determinar si debe ajustarse el termostato. Es posible que el departamento de mantenimiento tome medidas especiales respecto del termostato, como se indica a continuación:
 - Enfriamiento previo: ajustar el termostato a una temperatura más baja para que inicie a una temperatura más baja al comienzo del día.
 - Descarga: ajustar el termostato a una temperatura ligeramente más alta para reducir la carga eléctrica y la carga en la capacidad de refrigeración en los sistemas del establecimiento.
- Si hay sistemas de acondicionamiento de aire, asegúrese de que las ventanas y puertas exteriores estén cerradas.
 - Si el sistema de acondicionamiento de aire no logra mantener fresco el espacio, consulte al personal de mantenimiento antes de abrir las ventanas. Abrir las ventanas provocará que ingrese más aire caliente, lo que generará una carga sobre el sistema. También podría provocar que se apaguen los sistemas de acondicionamiento de aire si hay sensores de apagado automático del HVAC en las ventanas.

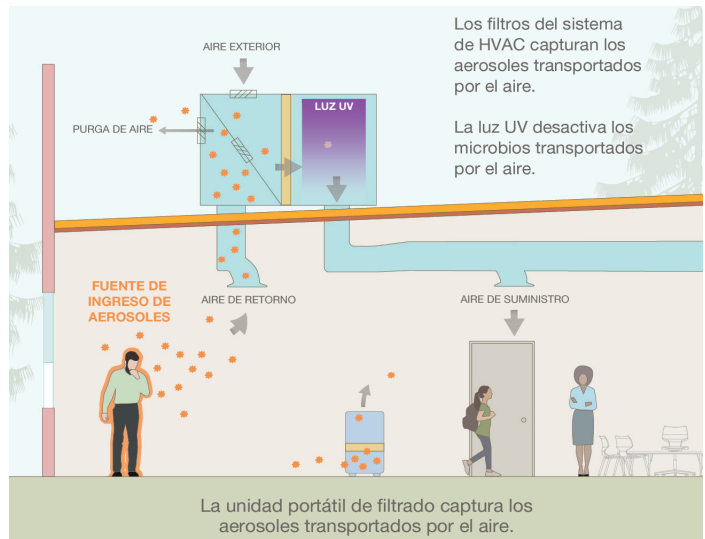


Figura 3: Fuentes de aerosoles transportados por el aire y su infiltración

LISTA DE VERIFICACIÓN PARA LOS DÍAS DE HUMO

- Asegúrese de que las ventanas y puertas exteriores estén cerradas.
- Verifique si hay grietas o aberturas en las paredes, ventanas o puertas y avise al personal de mantenimiento.
- Siga utilizando los sistemas de acondicionamiento de aire y ventilación.
- Consulte al departamento de mantenimiento si se deben utilizar unidades portátiles de filtrado.
 - Considere la opción de usar un purificador de aire de elaboración casera, como el que se muestra aquí: <https://www.epa.gov/indoor-air-quality-iaq/wildfires-and-indoor-air-quality-iaq>.
- Evite las actividades que generen más partículas finas en interiores, como las siguientes:
 - Usar productos en aerosol
 - Freír o hervir alimentos
 - Encender velas o incienso y usar otros desodorantes de ambiente, incluidos los que se enchufan
 - Pasar la aspiradora, a menos que esta tenga un filtro HEPA
 - Actividades que generan polvo, como trabajos en madera, corte con láser, impresión con aditivos o 3D, etc. si no se cuenta con un escape de captura de la fuente con el filtro adecuado
- Evite actividades extenuantes para limitar la inhalación de humo.
- Si hay inquietudes respecto del humo dentro del salón de clases, los niños mayores de 2 años pueden usar respiradores y mascarillas. Sin embargo, los respiradores aprobados por NIOSH no vienen en los tamaños adecuados para los niños más pequeños. Consulte los [lineamientos de los CDC sobre el humo de incendios forestales y los niños](#).
- Ayude a los estudiantes a reconocer el estrés y los efectos en la salud mental de la exposición al humo de incendios forestales, especialmente en eventos de larga duración.

CONTACTO: EPAChildren@epa.gov

